

# INTERVENCIÓ ARQUEOLÒGICA AL PARC DE LA CIUTADELLA (GRAN CASCADEA - PASSEIG DE JOAQUIM RENART)

DISTRICTE DE CIUTAT VELLA – BARCELONA

**Barcelona, Barcelonès**

Del 17 al 31 d'octubre de 2013



Codi: 067/13

Generalitat de Catalunya: R/N 470 K 121- Nb 2013/1-10338

Lourdes Moret Pujol

**Mataró, de novembre de 2013**

## **Intervenció arqueològica**

Parc de la Ciutadella (Codi 067/13)  
Barcelona, Barcelonès

### **SUMARI**

1. SITUACIÓ	4
2. NOTÍCIA HISTÒRICA	4
3. ANTECEDENTS ARQUEOLÒGICS	5
4. MOTIVACIÓ	6
5. FONAMENTS DE DRET	7
6. METODOLOGIA	7
7. TREBALLS REALITZATS	7
8. RESULTATS DE LA INTERVENCIÓ	8
9. RESTES ARQUEOLÒGIQUES AFECTADES	11
10. CONCLUSIONS	12
11. BIBLIOGRAFIA	14

ANNEX 1. RESOLUCIONS GENERALITAT DE CATALUNYA

ANNEX 2. DOCUMENTACIÓ FOTOGRÀFICA

ANNEX 3. LLISTAT D'UNITATS ESTRATIGRÀFIQUES

ANNEX 4. INVENTARI DE MATERIALS

ANNEX 5. DOCUMENTACIÓ PLANIMÈTRICA

## Intervenció arqueològica

Parc de la Ciutadella (Codi 067/13)  
Barcelona, Barcelonès

### FITXA TÈCNICA

<b>Lloc de la intervenció</b>	Intervenció arqueològica al Parc de la Ciutadella (Gran Cascada – Passeig de Joaquim Renart)
<b>Població i comarca</b>	Barcelona, Barcelonès
<b>Jaciment/s arqueològic/s</b>	Barcelona
<b>Coordenades UTM (ETRS89)</b>	X=431966 / Y= 4582363 / Z= 7,1
<b>Promoció</b>	CLABSA- Ajuntament de Barcelona
<b>Execució de l'obra</b>	ACSA
<b>Execució intervenció</b>	ANTEQUEM, SL
<b>Direcció tècnica</b>	Lourdes Moret Pujol
<b>Tipus d'intervenció</b>	Preventiva
<b>Activitat autoritzada</b>	Seguiment i excavació arqueològica
<b>Expedient Generalitat de Catalunya</b>	R/N 470 K 121- Nb 2013/1-10338
<b>Codi</b>	067/13
<b>Dates intervenció</b>	Del 17 al 31 d'octubre 2013
<b>Resum</b>	En motiu de la construcció d'una rasa per a la instal·lació d'una nova canonada i diverses arquetes d'aigua freàtica al Parc de la Ciutadella es va dur a terme un control arqueològic d'aquesta rasa. Durant aquest procés es van localitzar diverses estructures com dos murs associats a l'antiga Ciutadella i d'altres murs de contenció de terres per l'enjardinament de la zona.
<b>Paraules clau</b>	Ciutadella borbònica   Exposició Universal   Parc de la Ciutadella   segle XVIII   segle XIX   segle XX

## Intervenció arqueològica

Parc de la Ciutadella (Codi 067/13)  
Barcelona, Barcelonès

### 1. SITUACIÓ

El present tram de la intervenció arqueològica s'ha dut a terme a l'interior del Parc de la Ciutadella concretament en un tram del passeig de Joaquim Renart i als vials situats a la banda de ponent de la Gran Cascada. Fins al peu de l'escala i que ha travessat tota la plaça fins al pont del llac.

### 2. NOTÍCIA HISTÒRICA

La Ciutadella borbònica va ser una fortalesa feta construir per Felip V al barri de la Ribera de Barcelona al s. XVIII.

Ocupada la ciutat el 1714, hom projectà la construcció d'una fortalesa militar per tal de castigar-la i d'evitar-ne un possible alçament. Les obres començaren el 1716 segons els plans de l'enginyer militar Pròsper Verboom, i acabaren pràcticament el 1719 (totalment el 1750). Calgué destruir el barri de la Ribera (que s'havia distingit especialment en la defensa de la ciutat): 1 200 edificis, amb els convents de Sant Agustí i de Santa Clara, sense indemnització. Per a l'enderroc i la construcció es féu una impressionant mobilització forçosa, sota la vigilància de l'exèrcit. Només se'n conservà la torre de Sant Joan, veïna de Santa Clara, transformada en presó militar. La fortalesa tenia planta pentagonal, amb cinc baluards i una gran esplanada exterior per a maniobres, on hom feia les execucions. Dels nous edificis, exemples d'arquitectura militar, es destacaven el palau del governador, el gran arsenal, porticat, i la capella, d'una nau, amb cúpula i campanar cilíndric adossat a l'absis (projectada per Alexandre de Retz), tots ells arrebossats d'un característic vermell fosc. Els barcelonins veieren sempre en la Ciutadella el símbol de l'ocupació militar, especialment durant el domini napoleònic i les lluites civils del s XIX, en què serví de presó política. El 1841, la Junta Suprema de Vigilància de Catalunya, presidida per Joan Antoni de Llinàs, n'acordà i n'inicià l'enderroc, però el capità general Van Halen ho impedí i obligà a reconstruir-ne els murs. El 1863 Víctor Balaguer promogué una campanya periodística, i amb el triomf de la Revolució de Setembre del 1868, la Junta Revolucionària, per decisió del general Prim, cedí els terrenys de la Ciutadella a la ciutat de Barcelona (el 15 de desembre de 1869) per a la construcció del parc de la Ciutadella .

L'espai que en resultà fou urbanitzat pel mestre d'obres Josep Fontserè i Mestre, que guanyà el concurs municipal convocat a propòsit el 1871, i s'articula amb la part inferior de la quadrícula de l'Eixample. Els jardins i els passeigs, ornamentats amb escultures i monuments, foren centrats a la plaça d'armes, amb una extensió de 60 ha.

De l'antiga ciutadella (1716-27) queden tres edificis nobles d'estil barroc molt sobri: l'Arsenal, la Capella i el Palau del Governador. L'Arsenal, obra de J.P. de Verboom, fou habilitat el 1894 com a residència de Maria Cristina, i seu del Parlament de Catalunya durant la Segona República i ho és de nou en l'actualitat; ha estat també seu de diversos museus com el Museu d'Art Modern. Per adequar-lo com a Museu d'Art i Arqueologia fou ampliat el 1915 per l'arquitecte Pere Falqués, que hi construí, entre altres coses, els dos cossos laterals. La Capella, que ha conservat la seva significació castrense, fou traçada per Alexandre de Retz. El Palau del Governador, el més sobri dels tres edificis, és seu d'un institut de secundària (convertit el 1932 en Institut-Escola de la Generalitat i el 1939 en institut femení per al batxillerat).

A més del traçat general dels jardins, Fontserè projectà al parc la Gran Cascada, d'estil eclèctic afrancesat, en la qual el jove Antoni Gaudí participà com a ajudant. La cascada conté obres dels

## Intervenció arqueològica

Parc de la Ciutadella (Codi 067/13)  
Barcelona, Barcelonès

més notables escultors catalans de l'època: en destaquen la Quadriga de l'Aurora, de Rossend Nobas, que corona el conjunt, i el grup del Naixement de Venus, de Venanci Vallmitjana, que el centra. També d'aquesta primera etapa data el Museu Martorell de Geologia, obra d'Antoni Rovira i Trias.

Fontserè no es limità, però, al traçat del parc, sinó que urbanitzà tota la zona: d'això ve la uniformitat dels edificis d'habitatges del passeig de la Indústria –actualment passeig de Picasso– i dels carrers propers que emmarquen el mercat del Born, important exemple d'arquitectura en ferro projectat pel mateix Fontserè i per l'enginyer Josep M. Cornet (1876).

Quan encara es trobava en fase de construcció, el parc fou destinat a servir de seu a l'Exposició Universal de Barcelona de l'any 1888, motiu pel qual es féu càrrec de la direcció arquitectònica del conjunt l'arquitecte Elies Rogent. A aquella fase pertanyen edificacions com l'Umbracle, de Josep Amargós, i el Restaurant –actual Museu de Zoologia–, conegut popularment pel Castell dels Tres Dragons, obra mestra de Lluís Domènech i Montaner i, sens dubte, per la seva modernitat, una de les obres més interessants de l'arquitectura europea del seu temps (1887-88).

L'Exposició Universal fou també la causa que s'urbanitzés el saló de Sant Joan, que desemboca al parc i en el qual hi ha el ja esmentat Palau de Justícia. L'entrada del saló –avinguda enjardinada– la marca un Arc de Triomf, de maó vist, de Josep Vilaseca, i al seu acabament, davant una de les entrades al parc, s'aixecà en 1897-1901 el monument a Rius i Taulet –que era l'alcalde de Barcelona quan se celebrà l'Exposició–, projectat per Falqués i amb escultures de Manuel Fuxà.

Al parc hi ha, des del 1894, el zoològic de la ciutat, molt reformat el 1955 dins la línia dels zoos més moderns d'Europa, amb valls que aïllen els animals sense recórrer a les tradicionals gàbies.

El Palau de Belles Arts, d'interessant estructura metàl·lica d'August Font i Carreras (1888), fora del recinte del parc, fou enderrocat el 1940.

### 3. ANTECEDENTS ARQUEOLÒGICS

D'una manera molt resumida, podem dir que el lloc que ens ocupa té un alt interès històric i arqueològic ja que:

1. Es troba dins una de les zones pertanyent a l'ager de la ciutat romana.
2. És a l'exterior de la muralla medieval de la ciutat.
3. El recorregut de la rasa podria afectar algunes de les estructures de l'antiga Ciutadella borbònica.
4. El 1869 el general Prim va cedir bona part dels terrenys ocupats per la Ciutadella a la Ciutat amb la condició que fossin destinats a parcs i jardins. El concurs convocat per l'Ajuntament el 1871 va quedar desert i, finalment, s'encarregà a Josep Fontserè la realització del Parc.

Quan ja s'estava construint, es decidí organitzar l'Exposició Internacional de 1888. Passada l'Exposició es feren diferents obres al Parc i, a partir de 1892, s'hi comença a acollir una col·lecció de feres, embrió del que havia de ser el Parc Zoològic de la ciutat. En època de l'alcalde Porcioles, es va multiplicar la superfície del zoològic per cinc.

5. En una intervenció de l'any 2008, motivada per la construcció de la primera fase d'aquest mateix projecte un dipòsit per a aigües freàtiques i una cambra complementària per a maquinària, es va documentar un tram de la fonamentació del mur que limitava al camí cobert de la fortificació, construït a partir de la segona

## Intervenció arqueològica

Parc de la Ciutadella (Codi 067/13)  
Barcelona, Barcelonès

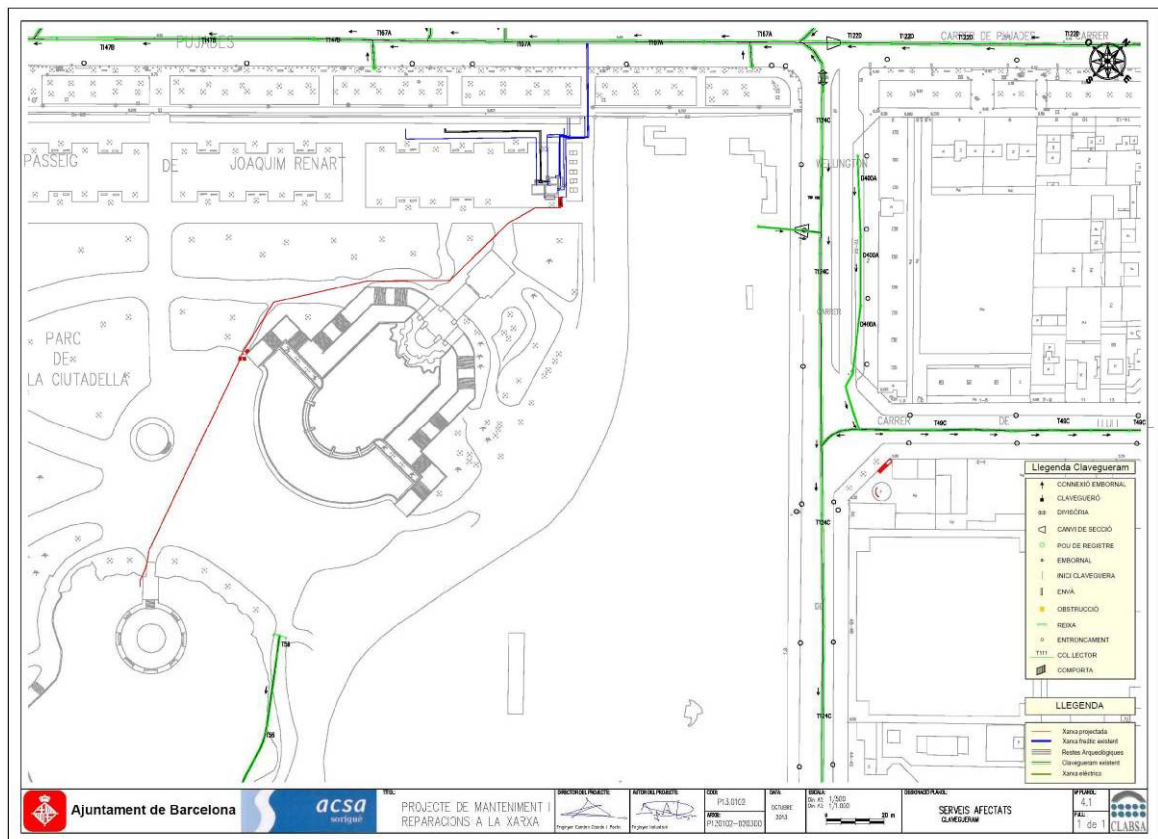
meitat del segle XVIII. L'any 2011, en el decurs de la construcció d'un segon dipòsit de freàtiques (codi d'intervenció 030/11), es va localitzar la continuació del mur citat anteriorment.

6. El Parc de la Ciutadella està declarat Bé cultural d'Interès Nacional, en la categoria de *Jardí Artístic*, Decret de 22/04/1949 (BOE, 05/05/1949) i Decret de 21 de desembre de 1951 (BOE, 15/01/1951).
7. Inclòs al Catàleg Arquitectònic del Patrimoni Històrico-artístic de la Ciutat de Barcelona de l'any 1979: A, I, fitxa 199.
8. Inclòs al Pla Especial de Protecció del Patrimoni Arquitectònic i Catàleg del Districte 1 – Sector Oriental, núm. d'element: 42.

## 4. MOTIVACIÓ

S'ha de fer una rasa de 80 cm de fondària i 40 cm d'amplada per a la col·locació d'una canonada d'aigua de DN125, que ha de connectar un dels dipòsits de freàtic amb la Gran Cascada. Així com diverses arquetes de connexió.

Atès que l'indret on es porta a terme l'actuació s'inclou en una zona d'interès arqueològic i d'alt valor històric, s'ha de realitzar una intervenció arqueològica preventiva durant la realització de les obres, d'acord amb la normativa municipal i general en matèria patrimonial.



## Intervenció arqueològica

Parc de la Ciutadella (Codi 067/13)  
Barcelona, Barcelonès

## 5. FONAMENTS DE DRET

- Llei 9/1993 30 de setembre del Patrimoni Cultural Català (DOGC 1807 de l'11 d'octubre de 1993)
- Decret 78/2002 de 5 de març del Reglament de protecció del patrimoni arqueològic i paleontològic (DOGC 3594 de 13 de març de 2002).
- Parc de la Ciutadella BCIN *Jardí Artístic*, Decret de 22/04/1949 (BOE, 05/05/1949) i Decret de 21 de desembre de 1951 (BOE, 15/01/1951).
- Catàleg Arquitectònic del Patrimoni Històric-artístic de la Ciutat de Barcelona de l'any 1979: A, I, fitxa 199.
- Pla Especial de Protecció del Patrimoni Arquitectònic i Catàleg del Districte 1 – Sector Oriental, núm. d'element: 42.

## 6. METODOLOGIA

El sistema de registre que s'ha utilitzat ha estat l'estratigràfic i la documentació arqueològica, seguint el mètode de registre de dades proposat per E.C. Harris i A. Carandini, modificat a partir de la pràctica arqueològica en aquest tipus de jaciment i de les circumstàncies concretes de l'excavació. Es distingeixen i retiren cada un dels diversos nivells i estrats localitzats, d'acord amb criteris estratigràfics, de textura, composició i color. Per el registre objectiu dels elements i estrats que s'exhumen es realitza una numeració correlativa d'aquests denominats Unitat Estratigràfica (U.E.), que individualitza els uns dels altres i de la qual se'n realitza una fitxa. En aquesta, s'indica la seva ubicació en el context general del jaciment, la descripció i la posició física respecte a la resta d'U.E. amb què es relaciona així com la seva datació.

Els treballs s'han completat amb l'aixecament planimètric dels diferents àmbits d'actuació, tot assenyalant les zones intervingudes, els diferents nivells i restes localitzades, així com també, les plantes generals del jaciment, plantes concretes i seccions que complementin la documentació de cadascuna de les tasques desenvolupades.

També s'ha realitzat el corresponent reportatge fotogràfic de tots els treballs realitzats i de cada una de les estructures localitzades per tal de deixar constància dels mateixos.

## 7. TREBALLS REALITZATS

Es treballs han consistit en la realització d'una rasa i diverses arquetes des dels dipòsits d'aigua freàtica situats al passeig de Joaquim Renart fins al llac. El recorregut de la traça es va iniciar al costat dels dipòsits abans esmentats, tot seguint pels vials laterals de la Gran Cascada, se'n va obrir una llargada d'uns 200 m i d'una amplada de 0'40 m. La cota d'afectació de la rasa era de 0'80 m.

Al peu de l'escala de ponent de la Gran Cascada s'hi van fer tres rases per a la instal·lació de tres arquetes (1'20 x 1'20 m x 1'40 m) i la rasa de la canonada va continuar des d'aquest punt, creuant tota la plaça, fins a la base del pont del llac.



## Intervenció arqueològica

Parc de la Ciutadella (Codi 067/13)  
Barcelona, Barcelonès

Finalment, a la zona dels diòsits d'aigua freàtica, es fer el rebaix (4'40 m x 1'20 m x 1'50 m) per a la construcció de l'arqueta de connexió dels dipòsits existents i la nova canonada.

Per tal de detectar alguns dels possibles serveis que es trobaven situats al subsòl del Parc es va realitzar un total de set rases de sondeig, en set punts del traçat de la rasa, abans de l'inici d'aquesta. L'estratigrafia localitzada en cada un d'aquests, és la mateixa que la que es documenta en la rasa.

## 8. RESULTATS DE LA INTERVENCIÓ

A efectes de descripció de l'estratigrafia s'ha dividit el traçat en diversos trams (Vid plànol 2).

### Tram 1

Situat al Passeig de Joaquim Renart.

La rasa es va iniciar en el Passeig de Joaquim Renart i en aquest primer tram la rasa tenia una llargada d'uns 22 m, una amplada de 0'40 m i la cota d'afectació de l'obra era de 0'80 m.

En primer lloc es va documentar el nivell de circulació inicial (UE 01) format per un nivell de sauló d'una potència d'entre uns 0'20 -0'40 m. Per sota d'aquest es va documentar dos nivells: un de sorres de sorra i argiles vermelloses (UE 02) d'uns 0'20 m, amb restes de materials constructius, i un segon nivell (UE 03) d'argiles vermelloses amb alguns fragments de materials ceràmics (es va recollir ceràmica blanc-blava d'orles diverses i ceràmica verd manganès).

Per sota d'aquest nivell es va documentar un mur (UE 04) de 2'90 m d'amplada fet de pedres i morter de calç. Es va localitzar a una cota de 0'50 m des del nivell de circulació actual. Presentava una orientació NE-SO (Vid plànol 3). D'aquest mur se'n va documentar un altre tram, situat una mica més al nord del mateix vial. En el lloc on es va situar una gran arqueta per fer la connexió amb els dipòsits d'aigua freàtica.



Mur UE 04



## Intervenció arqueològica

Parc de la Ciutadella (Codi 067/13)  
Barcelona, Barcelonès

En aquest tram també es va localitzar un altre mur (UE 5), situat de forma perpendicular a la rasa. Aquesta estructura tenia 1 m d'amplada, i estava feta amb morter de calç i pedres, amb una orientació NO-SE. Es trobava arrasada a la mateixa cota que l'anterior (UE 04), és a dir a 0'50 m per sota del nivell de circulació actual (Vid plànol 3).

Diversos serveis coma ara reg i enllumenat van ser localitzats en les tasques d'execució de la rasa.

### Tram 2

El segon tram de rasa anava des del Passeig de Joaquim Renart, girava uns 90 graus a l'esquerra per continuar per un vial paral·lel a part posterior de la Gran Cascada. Es tractava d'un tram d'uns 22'58 m i d'uns 0'40 m d'amplada. Es tracta d'un vial que fa pujada on s'hi documenten tres filades de llambordes, disposades paral·leles les unes a les altres formant graons suaus per salvar el desnivell del terreny i contenir el sauló que fa de nivell de circulació.

En aquest tram l'estratigrafia localitzada va correspondre al nivell de sauló (UE 01) corresponent al nivell de circulació actual. Per sota d'aquest nivell s'hi va documentar un gran nivell d'enderroc (UE 06) format per terres i abundants fragments de ceràmica i materials constructius (Pisa blanc blava, ceràmica vidriada i ceràmica Pickman). En aquest vial es van documentar dues estructures (Vid plànol 3) situades perpendicularment a la rasa, que podien actuar com a estructures de contenció de terreny en les tasques d'enjardinament, ja que aquest vial es trobava situat a una cota més elevada que el Passeig de Joaquim Renart.

La primera estructura localitzada (UE 07) correspondria a una mena de mur de morter i pedres d'una amplada de 0'90 m, de factura molt poc acurada. La segona (UE 08) estava situada a uns 2'52 m de l'anterior. Es tractava també d'una mena de mur de morter, pedres i terra, de factura també poc acurada i amb les pedres sense treballar.

Cada una d'aquestes estructures es trobava situada a tocar de dues de les filades de llambordes, que actualment fan de contenció del sauló corresponent al nivell de circulació actual. És per aquest motiu que és possible que aquestes dues estructures estiguessin relacionades amb la contenció de terres per tal de salvar el desnivell del terreny en el moment de construcció del parc. A més cal tenir en compte, que l'actual vial on es van localitzar va ser fet recentment, ja que anteriorment hi havia parterre i no existia.

Aquestes estructures es van veure afectades per la realització de la canonada i se'n van haver de desmuntar unes filades de pedres fins a cota de 0'50 m per tal de poder passar la canonada.

### Tram 3

Aquest tram de 73'10 m de llargada es trobava situat paral·lel al Passeig de Joaquim Renart i a les escales de la gran Cascada. L'amplada de la rasa era de 0'40 m, i es va baixar fins a una cota de 0'80m

En aquest tram la rasa es va situar al costat d'una canonada de reg ja existent i per tant l'estratigrafia es trobava bastant alterada. En aquest tram es va documentar la mateixa estratigrafia que en el tram anterior. És a dir, en primer lloc es va documentar el nivell de circulació actual de sauló (UE 01), per sota del qual es va documentar el nivell de terres amb abundants restes de materials constructius (UE 06). Els materials localitzats en aquest tram corresponien principalment a ceràmica vidriada, ceràmica blanc-blava d'orles diverses, blanc blava de Barcelona i també ceràmica Pickman, la qual cosa marca un terminus post quem del segle XIX.

En aquesta rasa també s'hi van documentar diversos serveis d'aigua i enllumenat.

En aquest tram no s'hi va localitzar cap estructura arqueològica.

## Intervenció arqueològica

Parc de la Ciutadella (Codi 067/13)  
Barcelona, Barcelonès

### Tram 4

El traçat de la canonada tenia una llargada de 24'80 m i es trobava situat en un vial petit que mena a la plaça. La rasa tenia una amplada de 0'40 m la cota d'afectació era fins a 0'80 m.

En aquest tram l'estratigrafia documentada estava formada, en primer lloc, per el nivell de circulació actual de sauló (UE 01) per sota del qual es va documentar el nivell de terraplenament abans esmentat UE 06, amb materials ceràmics del segle XIX. En aquest tram no es van localitzar estructures arqueològiques. La rasa es va realitzar paral·lela a una canonada de reg, per tant el subsòl ja est trobava alterat per aquesta altra canonada.

En aquest tram no s'hi va localitzar cap estructura arqueològica.

### Tram 5

Aquest tram es va realitzar a la plaça del parc i es va situar al peu de l'escala de la Gran Cascada fins al lateral del pont del llac. La rasa realitzada tenia una llargada de 76'18 m i una amplada de 0'40 m.



*Fotografia de l'any 1949 de la zona on s'està duent a terme la intervenció arqueològica, on s'aprecia la diferència entre el nivell de circulació actual i el de l'època. Actualment, el nivell de circulació està a la mateixa cota que el replà de l'escala. Font: Centre excursionista de Catalunya.*

En aquest tram l'estratigrafia documentada corresponia en primer lloc al nivell de circulació actual (UE 01), que tenia una potència de 0'40 m. aquest nivell de sauló amortitzava tot un seguit de restes d'arquetes, que havien estat arrasades i que estaven relacionades amb el sistema de reg anterior.

Per sota d'aquest en alguns punts de la plaça es va documentar un nivell de morter de calç (UE 09) d'uns 0'5 cm de forma discontinua que corresponia a un nivell de circulació anterior de la plaça. Aquest nivell es trobava sobretot a la banda més propera al pont, on va poder ser més clarament documentat. Es va localitzar per damunt d'un nivell de terres (UE 13) amb restes de materials constructius i ceràmica de poblet. En els altres trams de rasa aquest nivell es trobava cobrint UE 06.

Finalment per que fa al mur localitzat UE 11, es tractava d'una estructura feta de morter de calç i pedres de més d'un metre d'amplada i orientat E-O. Aquest mur es trobava afectat, ja que havia estat tallat per a la instal·lació de dues canonades d'aigua (UE 10) i cobert pel nivell de terres de rebliment de la rasa (UE 12). Pel que fa a la cronologia del mur és difícil de precisar, ja que el nivell que el cobria havia estat alterat i a més no s'hi va localitzar material ceràmic.

## Intervenció arqueològica

Parc de la Ciutadella (Codi 067/13)  
Barcelona, Barcelonès



Mur UE 11

## 9. RESTES ARQUEOLÒGIQUES AFECTADES

Algunes restes arqueològiques documentades es van veure afectades pel projecte constructiu. El grau d'afectació variava segons les necessitats de l'obra i podia ser eliminació total, eliminació parcial o cobriment. En aquest cas, les Unitats Estratigràfiques afectades es referencien a la taula que presentem a continuació:

UE	Definició	Cronologia	Grau d'afectació
04	Mur	Segle XVIII	Cobriment Indefinit
05	Mur	Segle XVIII	Cobriment Indefinit
07	Mur	Segle XIX-XX	Eliminació parcial / Cobriment Indefinit
08	Mur	Segle XIX-XX	Eliminació parcial /Cobriment Indefinit
11	Mur	Segle XVIII	Cobriment Indefinit

Les esmentades Unitats Estratigràfiques van ser documentades, planimètrica, fotogràfica, estratigràficament i la seva afectació es va portar terme amb un seguiment exhaustiu per part de l'arqueòleg, un cop autoritzat per la Direcció General del Patrimoni Cultural del Departament de Cultura (Generalitat de Catalunya).

## 10. CONCLUSIONS

En total es van realitzar més de 200 m de rasa per a la col·locació d'una canonada d'aigua freàtica i es van realitzar tres arquetes a la zona de la plaça i un a arqueta de connexió de majors dimensions al Passeig de Joaquim Renart. Aquesta rasa discorria per diversos vials situats a la banda de ponent de la Gran Cascada fins arribar al peu de l'escala, seguia per la plaça fins al lateral oest del pont del llac. Aquestes tasques de control es van poder documentar un total de cinc estructures relacionades tant amb la Ciutadella borbònica com amb el Parc que s'hi va construir posteriorment.

En primer lloc al Passeig de Joaquim Renart es van documentar dos murs associats a l'antiga Ciutadella borbònica, com són els murs UE 04 i 05. Aquests s'han de posar amb relació amb el camí cobert de la contraguàrdia de la Ciutadella, de fet, la part exterior ja es va documentar en una campanya de l'any 2008, en la qual es va documentar un tram de la fonamentació d'aquest mur. Cronològicament, van situar aquesta estructura a mitjans del segle XVIII, segons una ampliació que va realitzar Juan Martín Zemeño, per tal de reforçar la seguretat de la fortalesa<sup>1</sup>. Per tant, el mur UE 04 documentat en aquesta intervenció es troba disposat de forma paral·lela i amb la mateixa orientació que les estructures localitzades en la intervenció del 2008, és per això que s'evidencia la pertinença d'aquestes restes al camí cobert de la contraguàrdia al costat del fossat. Pel que fa a la cronologia només es va documentar fins al nivell d'afectació de l'obra i per tant relacionats amb les estructures només tenim el nivell d'amortització (UE 02) de cronologia del segle XX. Tot i això es va documentar la UE 3, on es van recuperar materials d'època moderna, concretament del segle XVII (pisa blanc blava d'orles diverses). Aquest nivell es va documentar en el moment d'obrir l'arqueta de connexió amb els dipòsits que es va rebaixar fins a una cota d'1'50 m des del nivell de circulació actual. Per tant el fet d'haver localitzat un tram del mur a una cota a major profunditat que l'altra ens fa pensar que l'estratigrafia documentada va ser alterada en a construcció del parc.

En un dels vials laterals corresponent al tram 2 de la rasa de la canonada es van documentar dos murs (UE 07 i UE 08), associats a les tasques d'enjardinament del parc de finals del segle XIX o començament del XX. L'estratigrafia associada a aquests murs corresponia a ceràmica Pickman i per tant han d'estar associats al moment de construcció del parc, ja que presenten una factura poc acurada i tampoc es poden associar a cap estructura relacionada amb la Ciutadella. La zona on es van localitzar l'estructura dels parterres ha canviat diverses vegades des de la construcció del parc, a més, el vial on es localitzen fa pendent i per tant és l'gic pensar que es tractin d'estructures de contenció de terres per salvar el desnivell entre el Passeig de Joaquim Renart i el vial paral·lel a aquest, que es troba a una cota superior.

---

<sup>1</sup> GEA, M., CABAÑAS, N., 2008. Intervenció arqueològica al Parc de la Ciutadella. Codi MUHBA 168/08. Actium. Inèdita.





## Intervenció arqueològica

Parc de la Ciutadella (Codi 067/13)  
Barcelona, Barcelonès

En les tasques d'excavació de la plaça es va documentar de forma discontinua un nivell de morter de calç (UE 09) que podia haver estat un dels antics nivells de circulació de la plaça. En imatges antigues es pot apreciar, com el nivell de circulació es trobava a una cota inferior a l'actual senzillament observant la gran cascada, al 1020. En la imatge es pot veure que el nivell de circulació estava al menys a uns 0'40 cm més avall que el nivell actual.

Finalment la documentació del mur UE 11, que podria estar relacionat amb el revellí de la Ciutadella. Pensem que podria tractar-se d'un mur relacionat amb l'antiga ciutadella borbònica, ja que a la zona de la plaça és on hi havia hagut un revellí de la ciutadella borbònica. Aquesta hipòtesi ve donada per la superposició dels plànols de la ciutadella al damunt de la rasa on es localitzà el mur. Pel que fa a les característiques i amplada del mur documentat no sembla que pugués formar part del revellí, a menys que a la cota localitzada estigués parcialment enderrocat i no s'hagués documentat en tota la seva amplada. Pel que fa a la cronologia, aquesta no es pot determinar, atesa la seva afectació per una rasa de cronologia actual.

## 11. BIBLIOGRAFIA

Carta Arqueològica de Barcelona <http://cartaarqueologica.bcn.cat/> Consultat en data de 13/11/2013

GEA, M., 2008. "El portal de Sant Daniel. Darreres troballes arqueològiques al parc de la Ciutadella", Quaderns d'Arqueologia i Història de la Ciutat de Barcelona, Quarhis 04, MHCB, Barcelona, pp. 116-136.

GEA, M., 2007. "El portal de Sant Daniel-Parc de la Ciutadella. Codi MUHBA 029/06. Actium. Inèdita

GEA, M., CABAÑAS, N., 2008. Intervenció arqueològica al Parc de la Ciutadella. Codi MUHBA 168/08. Actium. Inèdita

HERNANDEZ (coord.) (1987) Catàleg del Patrimoni arquitectònic historicoartístic de la Ciutat de Barcelona, Ajuntament de Barcelona, Barcelona.

Memòria Digital de Catalunya, Fons fotogràfic del Centre excursionista de Catalunya.

**Intervenció arqueològica**  
Parc de la Ciutadella (Codi 067/13)  
Barcelona, Barcelonès

## **ANNEX 1. RESOLUCIONS GENERALITAT DE CATALUNYA**





Expedient R/N 470 K121 Nb-2013/1-10338 d'autorització de la intervenció arqueològica preventiva a: Parc de la Ciutadella (Gran Cascada-Pg. Joaquim Renart), Barcelona (Barcelonès), segons el procediment establert en l'article 14 i següents del Decret 78/2002, de 5 de març de 2002, del Reglament de protecció del patrimoni arqueològic i paleontològic.

### Fets

1. En data 9 d'octubre de 2013 (registre entrada núm. 001497/0401E) els senyors Ma. José Chesa Marro, enginyera Recursos Hídrics Alternatius, i Josep Lluís Alay, director de Patrimoni, Museus i Arxius de l' ICUB de l'Ajuntament de Barcelona, van presentar una sol·licitud d' autorització per a efectuar una intervenció arqueològica preventiva de control a la Gran Cascada-passeig de Joaquim Renart del Parc de la Ciutadella de Barcelona (Barcelonès) sota la direcció tècnica i científica de l'arqueòloga Lourdes Moret Pujol (Antequem) del 17 al 31 d'octubre de 2013.
2. El dia 16 d'octubre de 2013 la tècnica arqueòloga dels Serveis Territorials a Barcelona va emetre informe favorable sobre la sol·licitud esmentada.
3. El dia 16 d'octubre de 2013 el Servei d'Arqueologia i Paleontologia va proposar autoritzar la intervenció.

### Motivació

Instal·lació canonada aigua DN125 per a connexió Gran Cascada amb dipòsit per a aigües freàtiques.

### Fonaments de dret

1. Article 47 i següents de la Llei 9/1993, de 30 de setembre, del patrimoni cultural català (DOGC núm. 1807).
2. Decret 78/2002, de 5 de març de 2002, del Reglament de protecció del patrimoni arqueològic i paleontològic (DOGC núm. 3594).
3. Decret 304/2011, de 29 de març, de reestructuració del Departament de Cultura (DOGC núm. 5849, de 31.3.2011); i Resolució CMC/254/2010, de 8 de gener, de delegació de competències de la persona titular de la Direcció General del Patrimoni Cultural en les persones directores dels Serveis Territorials del Departament de Cultura i Mitjans de Comunicació (DOGC núm. 5566, de 12.2.2010).

### Resolució

Per tot això, **resolc:**

1. **Autoritzar** una intervenció arqueològica preventiva d'acord amb les següents dades i condicions:

Lloc de la intervenció: Parc de la Ciutadella (Gran Cascada-Pg. Joaquim Renart), Barcelona (Barcelonès).

Persona o institució autoritzada: Ajuntament de Barcelona.

Direcció de la intervenció arqueològica: Lourdes Moret Pujol (Antequem).

Activitat autoritzada: control.

Termini de realització de la intervenció: del 17 al 31 d'octubre 2013.

Lloc de dipòsit provisional de les restes: magatzem MUHBA.



La intervenció arqueològica o paleontològica autoritzada haurà de ser realitzada d'acord amb les disposicions de la Llei 9/1993, del patrimoni cultural català, i del Decret 78/2002, del Reglament de protecció del patrimoni arqueològic i paleontològic, així com en els termes descrits en la documentació presentada per a la tramitació de l'expedient.

El termini de dos anys previst per a la presentació de la memòria, s'entendrà que comença a comptar a partir del dia en què ha finalitzat la intervenció.

2. Notificar aquesta resolució, que no exhaureix la via administrativa, a la persona o entitat interessada i comunicar-li que contra aquesta pot interposar-hi recurs d'alçada davant el conseller de Cultura, en el termini d'un mes a comptar de l'endemà de la recepció d'aquesta notificació.

Notificar, així mateix, aquesta resolució a l'ajuntament del municipi afectat, i comunicar-li que contra aquesta pot interposar-hi recurs contenciós administratiu davant el Tribunal Superior de Justícia de Catalunya, en el termini de dos mesos a comptar de l'endemà de la recepció d'aquesta notificació. Potestativament, dins el mateix termini, podrà efectuar el requeriment previ previst a l'article 44 de la Llei 29/1998, de 13 de juliol, de la jurisdicció contenciosa administrativa.

P.d. Resolució CMC/254/2010, DOGC 12.2.2010

La Directora

M. Àngels Torras Ripoll  
Barcelona, 16 d'octubre de 2013



Data 30 OCT. 2013

Faig constar que aquesta còpia  
reproduceix fidelment l'original.

**Intervenció arqueològica**  
Parc de la Ciutadella (Codi 067/13)  
Barcelona, Barcelonès

## **ANNEX 2. DOCUMENTACIÓ FOTOGRÀFICA**



## Intervenció arqueològica

Parc de la Ciutadella (Codi 067/13)  
Barcelona, Barcelonès



1. Tram on s'ha d'iniciar la rasa, al Passeig Joaquim Renart.



2. Tram 1 de rasa al Passeig Joaquim Renart.



3. Tram 1 al Passeig Joaquim Renart. Localització mur UE 4.



4. Tram 1 UE 04





5. Mur UE 05



6. Tram de mur UE 04



7. Tram de mur UE 04



8. Segon tram de rasa

## Intervenció arqueològica

Parc de la Ciutadella (Codi 067/13)  
Barcelona, Barcelonès



9. Tram 2 Localització del mur UE 07, de contenció o enjardinament.



10. Tram 2. Localització del mur UE 07.



11. Tram 2. Localització del mur UE 08, de contenció o enjardinament.



12. Tram 3 de rasa. Aquesta discorre paral·lela a un tub de reg.



## Intervenció arqueològica

Parc de la Ciutadella (Codi 067/13)  
Barcelona, Barcelonès



13. Tercer tram de rasa. Aquesta discorre paral·lela a un tub de reg.



14. Tercer tram de rasa. Aquesta discorre paral·lela a un tub de reg.



15. Quart tram de rasa.



16. Tram 5 de rasa. Obertura de rasa a la zona de la plaça



## Intervenció arqueològica

Parc de la Ciutadella (Codi 067/13)  
Barcelona, Barcelonès



17. Tram 5. Obertura de rasa a la zona de la plaça



18. Tram 5. Plaça.



19. Tram 5. Col·locació de canonades. Arqueta arrasada UE 10



20. Tram 5. Mur UE 11, tallat per la rasa UE 12.



## Intervenció arqueològica

Parc de la Ciutadella (Codi 067/13)  
Barcelona, Barcelonès



21. Tram 4 Mur UE 11, tallat per la rasa UE 12.



22. Tram 4 Nivell de circulació. UE 09



23. Tram 5. Detall del nivell de circulació UE 9 a tocar el pont.



24. Tram 5. UE 14.

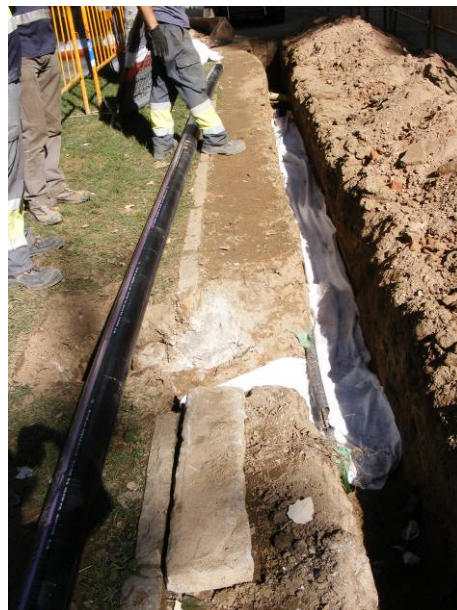


## Intervenció arqueològica

Parc de la Ciutadella (Codi 067/13)  
Barcelona, Barcelonès



25. Cobriment mur UE 04.



26. Cobriment murs UE 04, UE 05.



27. Cobriment UE 11



28. Cobriment mur UE 04. Tram nord.

### **ANNEX 3. LLISTAT D'UNITATS ESTRATIGRÀFIQUES**

## Intervenció arqueològica

Parc de la Ciutadella (Codi 067/13)  
Barcelona, Barcelonès

**UE** 01

**Definició** Estrat

**Descripció** Nivell de sauló molt compactat d'uns 0'20-0'30 m de potència.

**Seqüència física** Cobreix a: 02, 06, 07, 10, 12, 13,

**Interpretació** Darrer nivell de terraplenament del parc, corresponent al nivell de circulació actual

**Cronologia** S. XX

**UE** 02

**Definició** Estrat

**Descripció** Nivell de sauló amb restes de materials constructius d'un s 01'10-0'20 m de potència.

**Seqüència física** Cobreix a: 03, 04, 05  
Cobert per: 01

**Interpretació** Estrat d'anivellament de la zona.

**Cronologia** S. XX

**UE** 03

**Definició** Estrat

**Descripció** Nivell format per argiles de color vermellós, s'hi van localitzar alguns fragments de ceràmica.

**Seqüència física** Cobert per: 02  
Cobreix a: 04

**Interpretació** Estrat de terraplenament, possiblement per la construcció del Parc.

**Cronologia** S. XVIII-XIX

## Intervenció arqueològica

Parc de la Ciutadella (Codi 067/13)  
Barcelona, Barcelonès

**UE** 04

**Definició** Estructura

**Descripció** Mur de 2'90 m d'amplada fet de pedres i morter de calç. Es va localitzar a una cota de 0'50 m des del nivell de circulació actual. Presentava una orientació NE-SO.

En el moment d'obrir una arqueta se'n va documentar un altre tram, a una cota inferior

**Seqüència física** Cobert per: 02, 03

**Interpretació** Mur del camí cobert de la contraaguàrdia

**Cronologia** S. XVIII

**UE** 05

**Definició** Estructura

**Descripció** Mur d'1 m d'amplada feta amb morter i pedres, disposat de forma perpendicular a l'anterior, amb una orientació NO-SE. Es trobava arrasat a la mateixa cota que l'anterior, és a dir a 0'50 m per sota del nivell de circulació actual.

**Seqüència física** Cobert per: 02

**Interpretació** Mur associat a la contraaguàrdia.

**Cronologia** S. XVIII

**UE** 06

**Definició** Estrat

**Descripció** Nivell de terres pedres i fragments de materials constructius. Nivell d'enderroc. Es situa principalment en els vials adjacents a la Gran Cascada, a en alguns punts e la plaça i a toca del pont del llac.

**Seqüència física** Cobert per: 01, 09  
Cobreix a: 07, 08, 11

**Interpretació** Estrat d'anivellament del terreny

**Cronologia** S. XIX

## Intervenció arqueològica

Parc de la Ciutadella (Codi 067/13)  
Barcelona, Barcelonès

**UE** 07

**Definició** Estructura

**Descripció** Estructura feta de morter i pedres poc treballades que es recolzava damunt dos blocs de pedra, per la banda oest. Tenia una amplada de 0'90 m. Aquesta estructura es va trobar situada en el vial que permet el pas entre el passeig de Joaquim Renart i el vial paral·lel a la plaça. És per aquest motiu que es proposa una funcionalitat de contenció del terreny atesa la diferència de cota entre els dos vials

**Seqüència física** Cobert per. 01, 06

**Interpretació** Mur contenció-ajardinament de la zona.  
En l'actualitat just davant d'aquesta estructura s'hi havien col·locat llambordes formant replans de contenció per el sauló que serveix de nivell de circulació actual.

**Cronologia** S. XIX-XX

**UE** 08

**Definició** Estructura

**Descripció** Blocs de pedra sense treballar, que conformen una estructura de 0'50 m d'amplada, possiblement també destinat a la contenció del terreny.

**Seqüència física** Cobert per: 01, 06

**Interpretació** Mur contenció-ajardinament de la zona. A l'igual que en la UE 7, també hi havia just a tocar unes llambordes de contenció del sauló

**Cronologia** S XIX-XX

**UE** 09

**Definició** Estructura

**Descripció** Nivell de morter de calç de poca potència (0'05 m -0'10 m), que es localitza de forma discontinua en alguns trams de rasa

**Seqüència física** Cobert per: 01  
Cobreix a : 06, 13

**Interpretació** Nivell de circulació de la plaça



## Intervenció arqueològica

Parc de la Ciutadella (Codi 067/13)  
Barcelona, Barcelonès

**Cronologia** S-XX

**UE** 10

**Definició** Negativa

**Descripció** Rasa d'un metre d'amplada, per a la instal·lació de dues canonades.

**Seqüència física** Cobert per 01

Reblert per: 12

Talla a : 11

**Interpretació** Rasa per a la instal·lació de canonades d'aigua

**Cronologia** S. XX

**UE** 11

**Definició** Estructura

**Descripció** Estructura de morter i pedres, de més d'un metre d'amplada. En el moment de la seva documentació estava afectat per dues antigues canonades d'uralita. Es va localitzar a una cota de 0'80 m. Tenia una amplada de més d'1'10 m.

**Seqüència física** Cobert per: 06, 12

Tallat per: 10

**Interpretació** Mur

**Cronologia** Segle XVIII

**UE** 12

**Definició** Estrat

**Descripció** Nivell de terres de color marró fosc amb blocs de pedres, d'una potència de 0'60 m.

**Seqüència física** Cobert per: 01

Cobreix a: 11

**Interpretació** Nivell d'amortització de la rasa per a la instal·lació de dues canonades.

## Intervenció arqueològica

Parc de la Ciutadella (Codi 067/13)  
Barcelona, Barcelonès

**Cronologia** S. XX

**UE** 13

**Definició** Estrat

**Descripció** Nivell de terres amb morter de calç i restes de materials constructius, situat a la zona del pont.

**Seqüència física** Cobert per: 01, 09

**Interpretació** Nivell d'enderroc. Anivellament del terreny.

**Cronologia** S. XIX-XX

## **ANNEX 4. INVENTARI DE MATERIALS**



INTERVENCIÓ: Parc de la Ciutadella							SECTOR:				UE:06	
CODI: 067/13												
Núm diferen	Quantitat de fragment s	Classificaci ó	Definició fragment	Forma	Tècnica	Pasta	Decoració		Acabat		Cronologia	Observacions
							Externa	Interna	Extern	Intern		
	1	14250	FO	PAT	TO	AO		PI	AL	EM	S. XIII-XV	
	1	14003	VO	GER	TO	AO	AL	VI	VI	VI		
	3	14301	VO	PAT	TO	AO		VI	VI	VI	S.XIX	
	1	14003	SF	FOB	TO	AO		VI	VI	VI	S.XIX	GROGA
	2	14303	VO	PAT	MO	AO		PI	EM	EM	S. XIX	
	6	14303	SF	PAT	MO	AO		PI	EM	EM	S.XIX	
	3	14104	FO	PAT	TO	AO		PI	EM	EM	S.XVII	
	3	14031	VO	PAT	TO	AO		PI	EM	EM	S. XIX	
	1	50032			MO	AO			EM		S. XVIII-XIX	
	1	50032			MO	AO			EM		S. XIX	JASPEJADA VERDA
	1	50033			MO	AO			EM		s. XVII	
	1	50032			MO	AO			EM			RAJOLA DE CARTABÓ



**4. FORMA:** Per a materials no classificats tipològicament. Bàsicament, ceràmiques prehistòriques, medievals i modernes)

**Ceràmica a mà:**

bol/vas carenat	BCA
bol/vas cilíndric	BCI
bol/vas bitroncocònic	BBT
bol/vas troncocònic	BTR
bol/vas elíptic	BEL
bol/vas globular	BGL
bol/vas globular amb coll	BGC
bol/vas germinat	BGE
bol/vas múltiple	BMU
bol/vas ovoide	BOV
bol/vas perfil en S	BPS
bol/vas semiesfèric	BSE
bol/vas subesfèric	BSU
bol/vas semiesfèric o subesfèric de vora exvasada	BSS
copa	COP
cullera	CUL
formatgera	FOR
forma indeterminada	FIN
fragment retallat no perforat	FRN
fragment retallat perforat	FRP
gresol	GES
paleta	PAL
plat carenat	PCA
plat/tapadora	PLT
plata	PLA
suport	SOP
tassa	TAS

**Ceràmica a torn:**

Ceràmica grega

Alabastró	ALA
Àmfora	AMF
Aryballos	ARY
Hydria	HYD
Kalathos	KAL
kratera calze	KCA
kratera campana	KCP
krateracolumnes	KCO
kratera volutes	KVO
kylix	KYL
lebes	LEB
lekythos	LEK
oinochoe	OIN

pelike	PEL
skiphos	SKI
stamnos	STA
ungüentari bulb	UBU
ungüentari fusiforme	UFU
ungüentari	UGU

Ceràmica clàssica, medieval i moderna

abeurador	ABE
ampolla	AMP
bací	BAC
barral	BLN
bol	BOL
canalobre	CAN
cassola	CSS
cassola patina cendrosa	CSC
càntir	CAT
catúfol	CAF
colador	COL
copa	COP
coffi	COS
cremaperfums	CRP
cubell	CUB
escalfeta	ESF
escudella	ESC
escudella d'orelletes	EOR
fogó	FOG
formes amb abocador	FAB
formes obertes	FOB
formes tancades	FTA
forma indeterminada	FIN
fruiter	FRU
gerra	GER
gerreta	GET
gerro	GRR
gibrell	GIB
got	GOT
greixonera	GRE
guardiola	GUA
llàntia cassola i bec pessigat	LCB
llàntia peu alt	LPA
llàntia piquera	LPI
llumanera	LLU
menjadora	MEN
mesura	MES
morter	MOR
motlle	MOT
motlle sigillata	MSG
olla	OLL



olla pàtina cendrosa	OPC
orsa	ORS
pàtera	PTT
plat	PAT
plat d'ala	PDA
plat/tapadora	PTA
plat/tapadora vora fumada	PTF
plata	PLA
plat tallador	PTL
poal	POA
pot	POT
pot de farmàcia	PFA
rentamans	REN
safata	SAF
saler	SLR
salsera	SAL
servidora	SEV
setrill	SET
sitra	SIT
suport	SOP
suport d'anell	SAN
suport rodet	SRD
tallador	TAL
tapadora	TAP
tassa	TAS
tenalla	TEN
test	TES
tinter	TIN
tupí	TUP
urna	URN
xocolatera	XOC

**Material ceràmic no recipient (codi classificació 15000):**

artefacte no definit	AND
bola	BLA
cilindres de forn	CFO
cuny de forn	CYF
dena	DEN
figura antropomorfa	FAN
figura zoomorfa	FZM
fragment d'argila indet.	FAI
fussaiola	FUS
joguina	JOG
màscara	MAS
pes de teler circular	PTC
pes de teler oval	PTO
pes de teler rectangular	PTR
pes de teler indeterminat	PTI
pes de teler troncocònic	PTT

pipes	PIP
placa	PLC
placa foradada	PFD
rodet	ROD
tres peus terrisser	TPT
disc circular terrisser	DCT
suport llar de foc	SLF
peça circular	PC
peça circular foradada	PCF

**4. TÈCNICA**

a mà	MA
a torn	TO
a torn lent	TL
a motlle	MO
motlle cistelleria	MC
ensablada	EN
indeterminada	IN

**5. DECORACIÓ**

acanalada	AC
aiguada	AG
aplicació	AL
aplicació metàl·lica	AM
aplicació pasta blanca	AB
aplicació pasta roja	AR
aplicació pedres	AP
baquetons	BA
barbotina	BB
bigoti	BI
botons	BO
calada	CA
cordons digitacions	CD
cordons incisió	CI
cordons impressió	CM
cordons llisos	CL
cordons pessigats	CP
ditada	DI
esgrafiada	ES
excisa	EX
impresa canya/os	IO
impresa cardial	IC
impresa cistelleria	IL
impresa digitada	ID
impresa espàtula	IE
impresa estampillada	IS

impresa pinta	IP
impresa punxó	IX
impresa puntillada	IA
impresa raspatllada	IR
impresa teixit	IT
impresa ungulada	IU
impresió fent incisió	IM
impressions diverses	IF
incisa	IN
incisa pintada	NP
llengüeta	LL
mamellons	MA
mangra	MG
motlle	MO
mugró	MU
ondulació en vora	OV
perforada	PF
pessigada	PE
pintada	PI
pintada blanca	PB
pintada negra	PN
pintada roja	PR
pintada roig-marronós	PM
polícroma	PP
pseudoexcisa	PS
rodeta	RO
vernís roig	VR

esmaltat	EM
espatulat	ES
estriat	ET
marques terrisser	MT
pàtina cendrosa	PC
pentinada	PE
pintat	PI
rugós	RU
<i>strice</i>	ST
vernissat	VE
vidrat	VI

## 6. PASTA

grollera oxidada	GO
grollera reduïda	GR
grollera mixta	GM
acurada oxidada	AO
acurada reduïda	AR
acurada mixta	AM
acurada bescuitada	AB
grollera bescuitada	GB
bescuitada	BE
caolinítica	CA

## 7. ACABATS

allisat	AL
allisat amb fang	AF
arenós	AR
brunyit	BR
encastació de fang	EF
engalbat	EN

# MATERIALS CONSTRUCCIÓ

## 1. CLASSIFICACIÓ

- 50000 alabastre
- 50001 arenisca
- 50002 elements ceràmics
- 50003 estuc/arrebossat
- 50004 fusta
- 50005 ímbrex
- 50006 indeterminat
- 50007 maó
- 50008 marbre
- 50009 morter
- 50010 mosaic
- 50011 tessell·les
- 50012 opus signinum
- 50013 pintura/estuc pintat
- 50014 rajoles
- 50015 tegula
- 50016 tegula "mammata"
- 50017 tegula de suports
- 50018 terracotes
- 50019 tovots/tapial
- 50020 cornisa
- 50021 columna
- 50022 capitell
- 50023 carreu
- 50024 antefix
- 50025 canonada
- 50026 gàrgola
- 50027 tubuli
- 50028 teula vidrada
- 50029 teula
- 50030 rajola blanca i blava (XVI)
- 50031 rajola blanca i blava moderna  
(XVII-XVIII)
- 50032 rajola polícroma (XVIII- XIX)
- 50033 rajola polícroma anterior (XVIII)
- 50034 rajola banca i blava anterior  
(XVIII)
- 50035 canaló
- 50036 motllura
- 50037 rajola vidrada
- 50038 totxana

## MATÈRIA ORGÀNICA

### 1. CLASSIFICACIÓ

60000	matèria orgànica general
60001	os
60002	ivori
60003	closca
60004	fusta treballada
60005	teixit
60006	cuiro
60007	vegetals
60008	paper
60050	restes antropològiques
60051	macrofauna
60052	microfauna
60053	fauna aquàtica
60054	malacofauna
60055	fusta no treballada
60056	carbó
60057	granès
60058	fauna terrestre no definida

### 2. FORMA

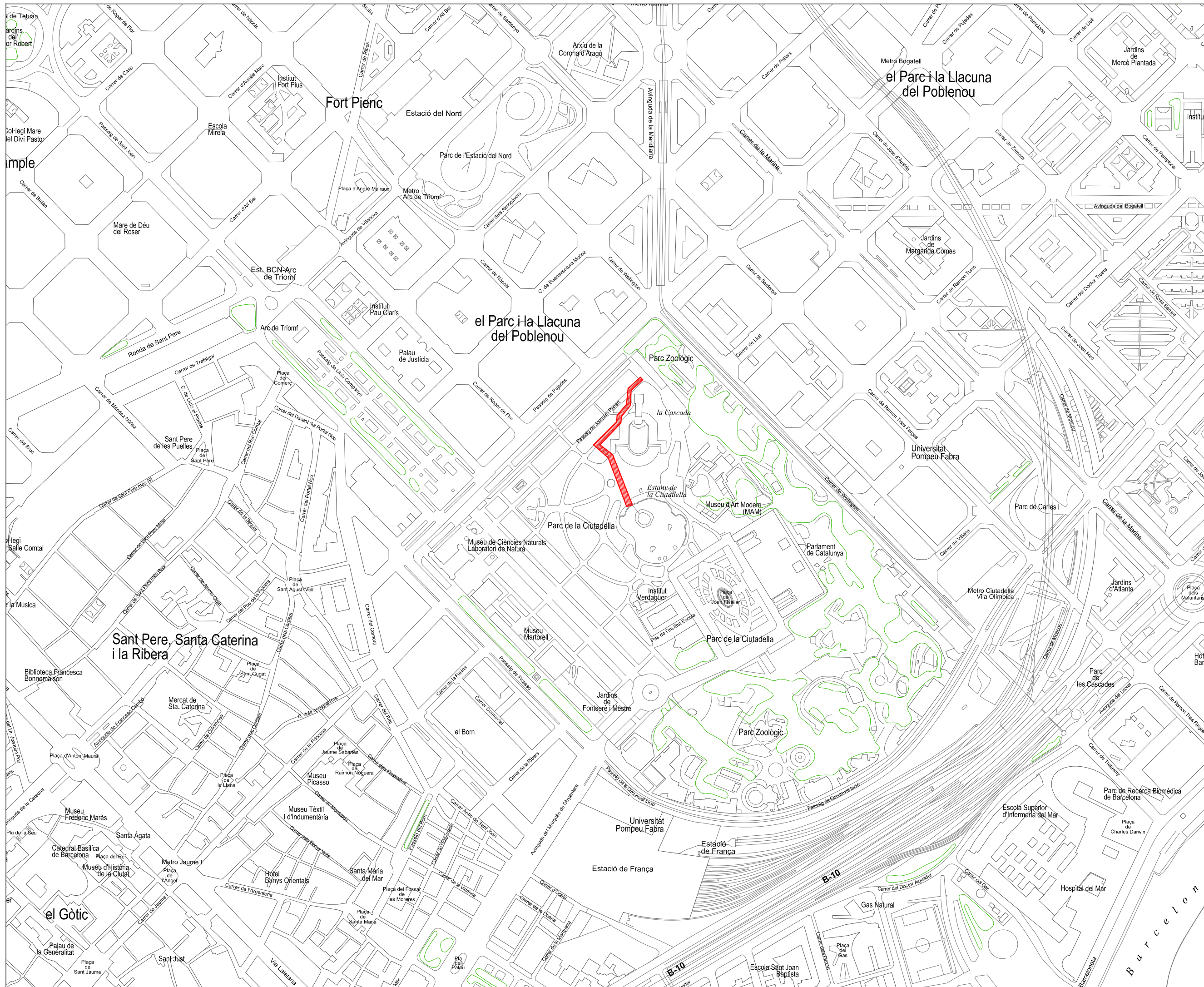
agulla	AGU
agulla de cap agulla o punxó	AGC
ampolla	AMP
anell	ANE
aplic	APL
artefacte d'os/petxina/ibori	OPI
artefacte no definit	AND
beiana	BEI
bossa	BSA
botó	BOT
braçalet	BRA
caixa	CXA
calçat	CÇA
cistell	CTL
cistelleria	CIS
corda	CDA
corn tallat	COT
cullera	CUL
cullereta tocador	CUT
dau	DAU
dena	DEN
dent decorada	DTD
dent perforada	DTP

diari	DIA
enformador	ENF
espàtula	EPT
falange decorada	FLD
figura antropomorfa	FAN
figura zoomorfa	FZM
fitxa de joc	FIJ
frontissa	FTS
fus	FUS
fusta frag. indet.	FFI
fusta construcció naval	FCN
fusta construcció	FCO
ganxet	GAN
màneg	MEC
marcador	MCD
penjant	PJA
petxina frag. polida	POP
pinta	PNT
polidor	PUL
punta fletxa	PFL
punxó	PNX
punyal	PNY
raspall	RAS
resquill apuntat	RQA
sabates	SAB
tapadora	TAP
teixit	TXI
ullal porc senglar tallat	UPS

### 3. TÈCNICA

matèria prima sense modificar	MPS
matèria prima en procés de fabricació	MPF
matèria prima modificada	MPM

## **ANNEX 5. DOCUMENTACIÓ PLANIMÈTRICA**



**Llegenda**

▨ Situació



Lloc de la Intervenció

**Intervenció arqueològica al Parc de la Ciutadella (Gran Cascada, Pg. Joaquim Renart) Barcelona (Barcelonès)**

Codi: 067/13

Promoció i Financament

**CLABSA - Ajuntament de Barcelona**

Direcció Arqueològica

**Lourdes Moret Pujol**

Títol del Plànol

**Plànol de situació**

Escala

**A3 1:5000**

Sistema de referència geogràfica:  
UTM Zona 31Hemisferi Nord amb Datum ETRS89

Data

**Novembre 2013**

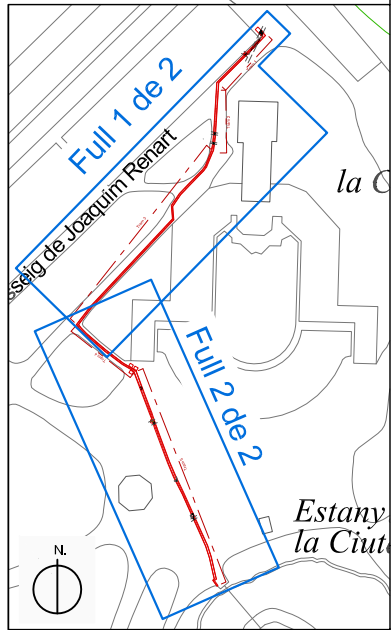
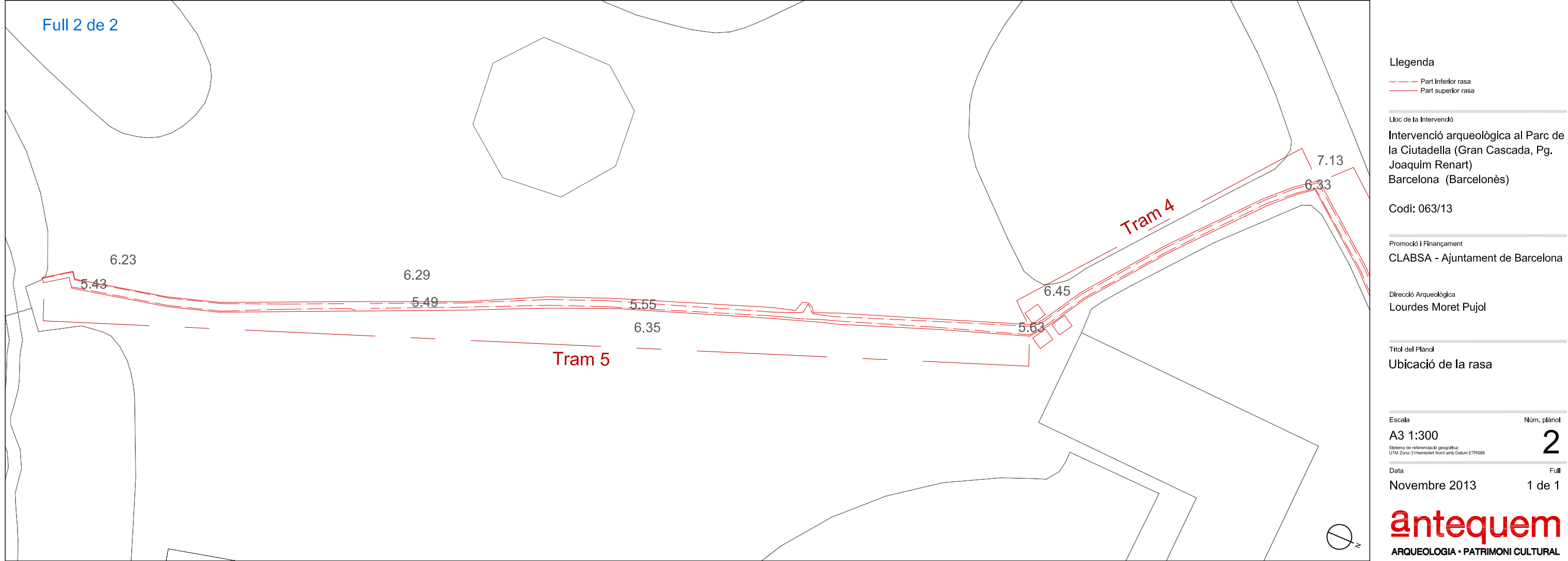
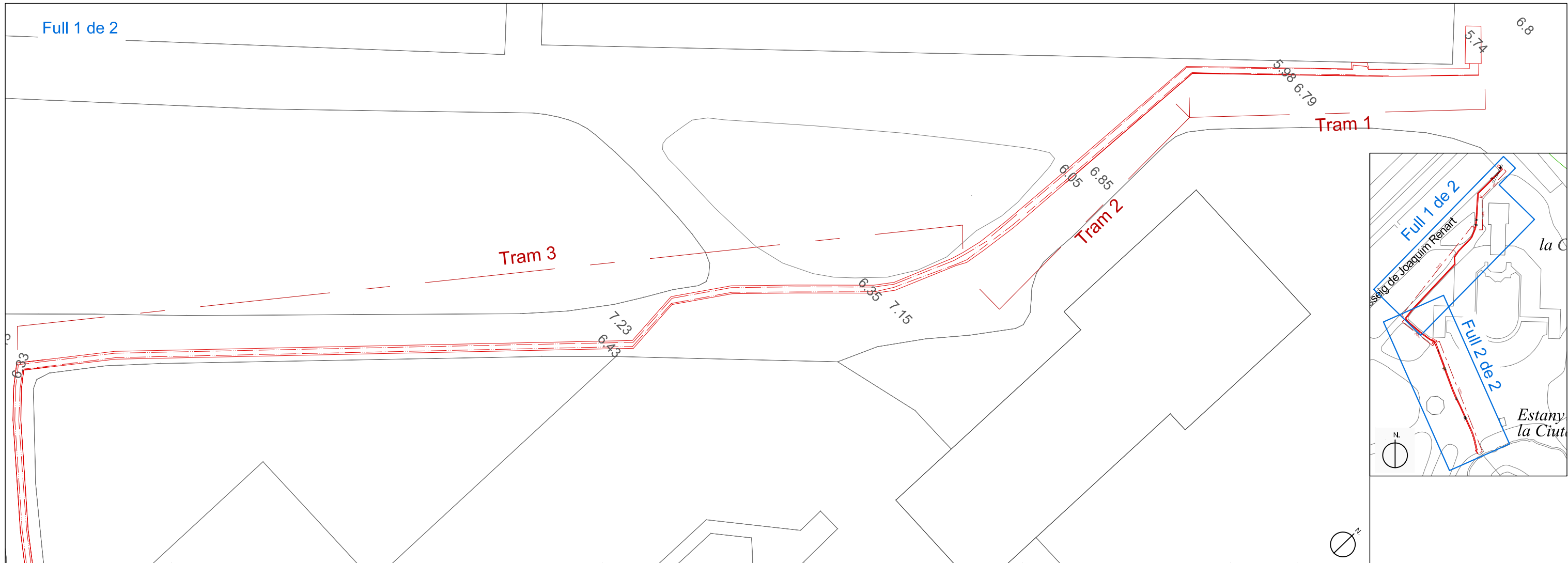
Núm. plànol

**1**

Fol·li

**1 de 1**





Llegenda

- Part inferior rasa
- Part superior rasa

Lloc de la Intervenció  
**Intervenció arqueològica al Parc de la Ciutadella (Gran Cascada, Pg. Joaquim Renart) Barcelona (Barcelonès)**

Codi: 063/13

Promoció i Financament  
**CLABSA - Ajuntament de Barcelona**

Direcció Arqueològica  
**Lourdes Moret Pujol**

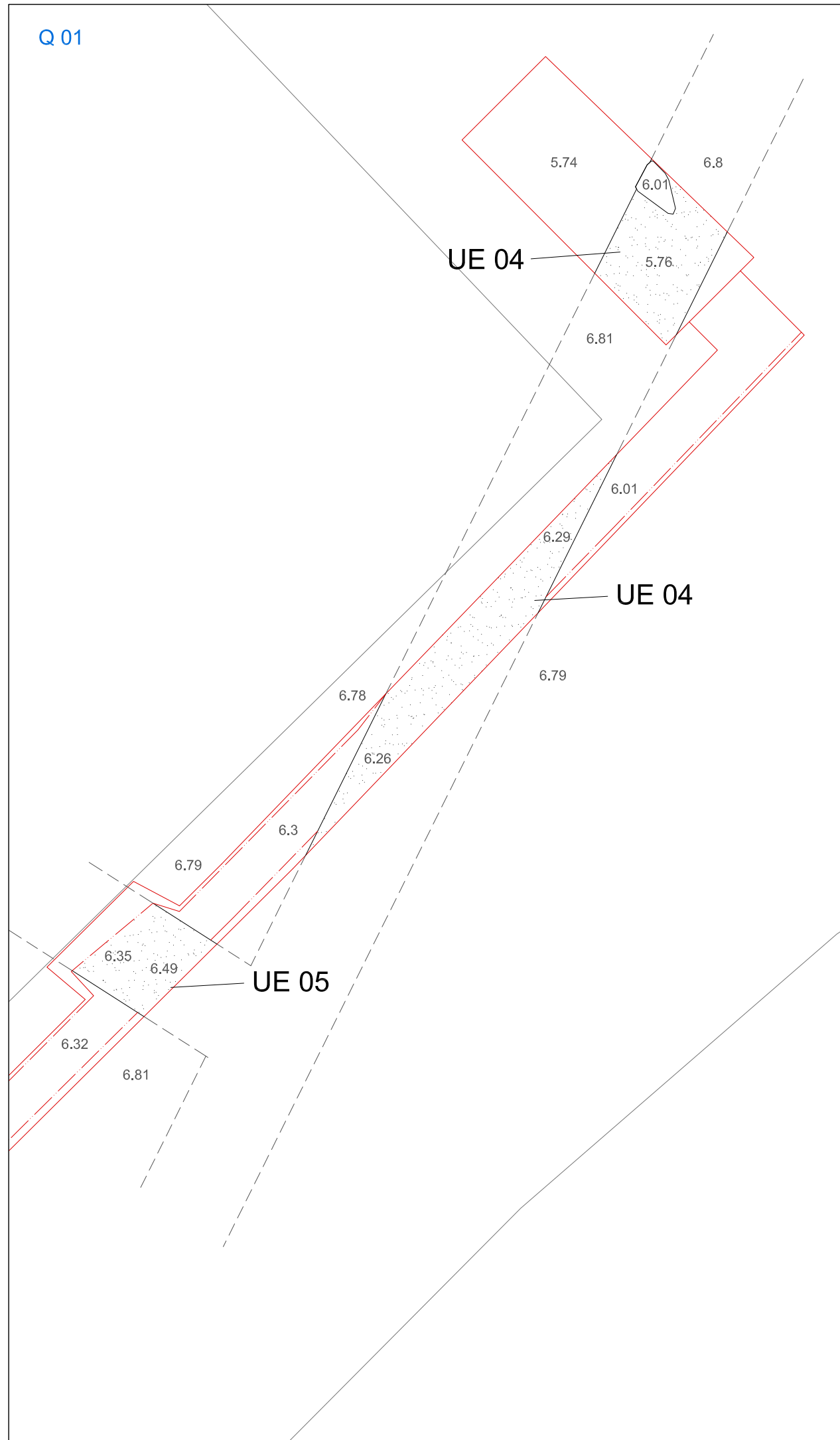
Títol del Plànol  
**Ubicació de la rasa**

Escala	Núm. plànol
A3 1:300	<b>2</b>

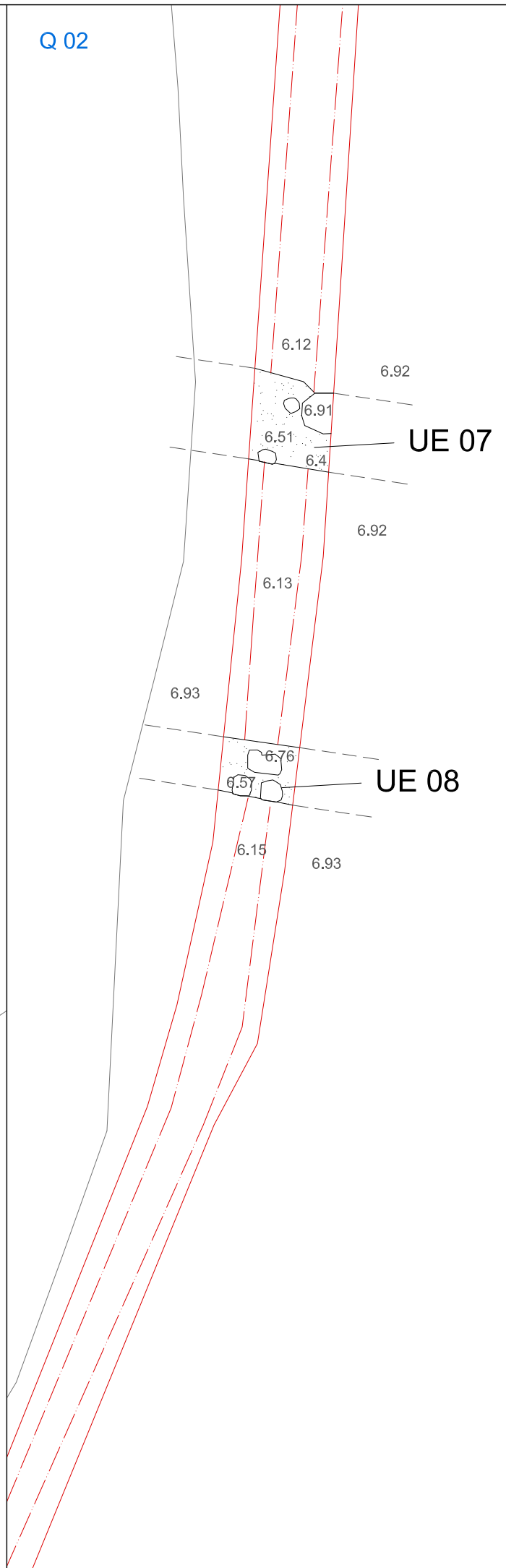
Sistema de referenciació geogràfica: UTM Zona 31Hemisferi Nord amb Datum ETRS89

Data	Full
Novembre 2013	1 de 1

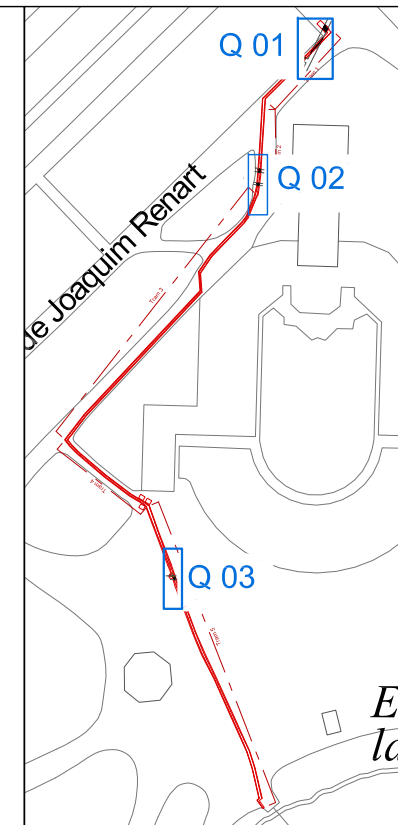
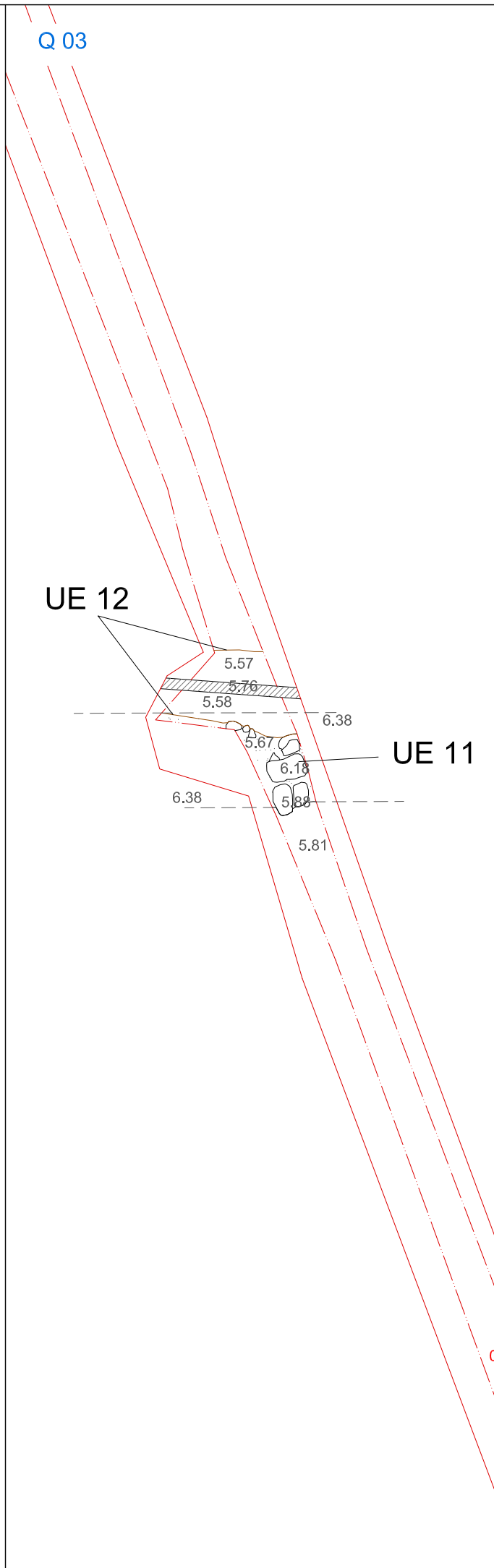
Q 01



Q 02



Q 03



Llegenda

- Contorn estructura
- Pedres
- Material constructiu
- Projectió hipotètica
- Morter de calç
- Material contemporani
- Part inferior rasa
- Part superior rasa



Lloc de la Intervenció

Intervenció arqueològica al Parc de la Ciutadella (Gran Cascada, Pg. Joaquim Renart) Barcelona (Barcelonès)

Codi: 063/13

Promoció i Finançament

CLABSA - Ajuntament de Barcelona

Direcció Arqueològica

Lourdes Moret Pujol

Títol del Plànol

Restes localitzades

Escala

A3 1:50

Sistema de referenciació geogràfica: UTM Zona 31Hemisferi Nord amb Datum ETRS89

Data

Novembre 2013

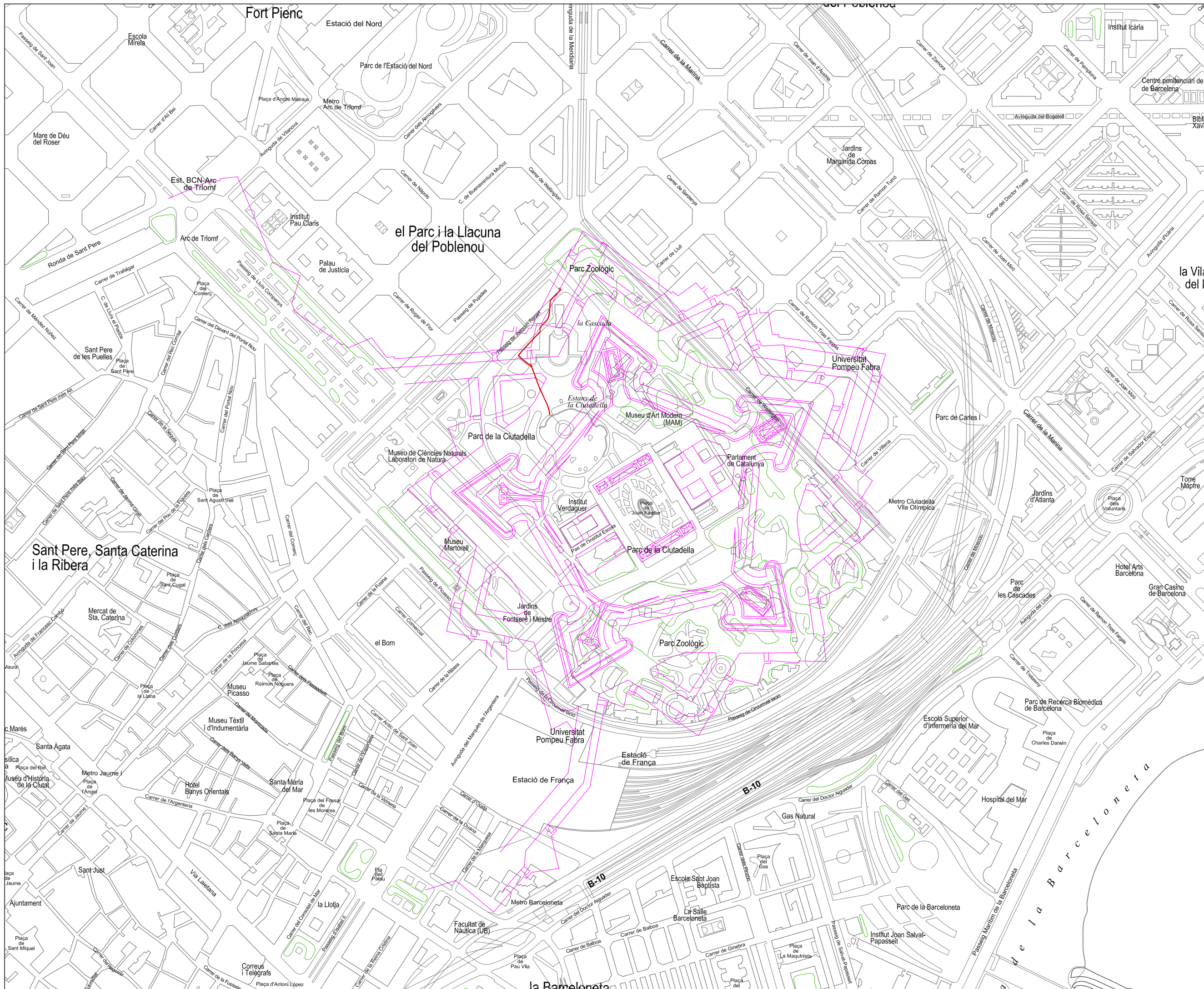
Núm. plànol

3

Foll

1 de 1





**Llegenda**

- Planimetria Ciutadella (any 1751)
- Part inferior rasa
- Part superior rasa

Loc de la Intervenció

**Intervenció arqueològica al Parc de la Ciutadella (Gran Cascada, Pg. Joaquim Renart) Barcelona (Barcelonès)**

Codi: 063/13

Promoció i Finançament  
**CLABSA - Ajuntament de Barcelona**

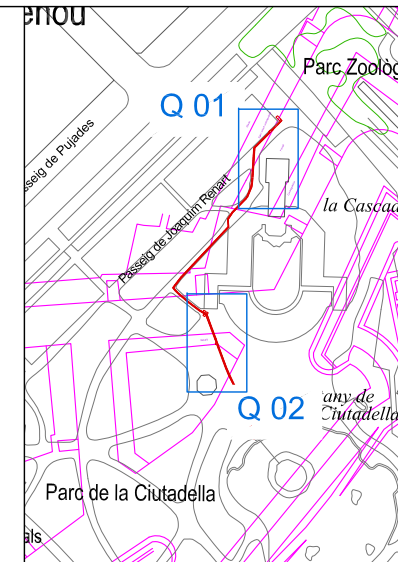
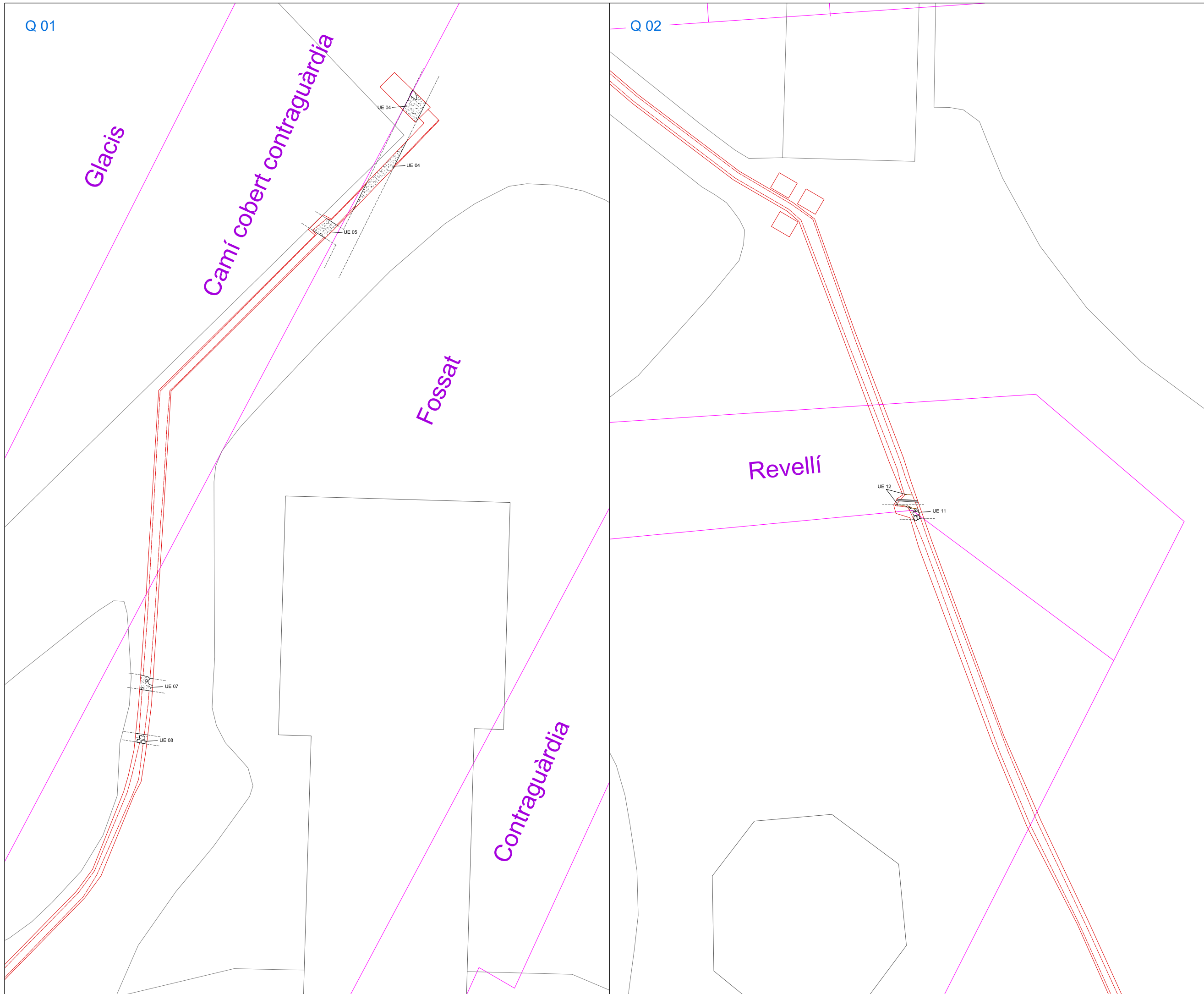
Dircció Arqueològica  
**Lourdes Moret Pujol**

Títol del Plànol  
**Superposició plànol Ciutadella i topogràfic actual**

Escala **A3 1:5000** Núm. plànol **4**

Sistema de referenciació geogràfica:  
UTM Zona 31Hemisferi Nord amb Datum ETRS89

Data **Novembre 2013** Full **1 de 1**



**Llegenda**

- Planimetria Ciutadella (any 1751)
- Contorn estructura
- Pedres
- Material constructiu
- Projectió hipotètica
- Morter de calç
- Material contemporani
- Part inferior rasa
- Part superior rasa



Lloc de la Intervenció  
**Intervenció arqueològica al Parc de la Ciutadella (Gran Cascada, Pg. Joaquim Renart) Barcelona (Barcelonès)**

Codi: 063/13

Promoció i Financament  
**CLABSA - Ajuntament de Barcelona**

Direcció Arqueològica  
**Lourdes Moret Pujol**

Titul del Plànol  
**Superposició plànol Ciutadella i restes localitzades**

Escala Núm. plànol  
**A3 1:200** **5**

Sistema de referència geogràfica:  
 UTM Zona 31Hemisferi Nord amb Datum ETRS89

Data Full  
**Novembre 2013** **1 de 1**